

# 万家家瑞债券型证券投资基金 2018 年第 4 季度报告

2018 年 12 月 31 日

基金管理人：万家基金管理有限公司

基金托管人：中国工商银行股份有限公司

报告送出日期：2019 年 1 月 22 日

## § 1 重要提示

基金管理人的董事会及董事保证本报告所载资料不存在虚假记载、误导性陈述或重大遗漏,并对其内容的真实性、准确性和完整性承担个别及连带责任。

基金托管人中国工商银行股份有限公司根据本基金合同规定,于 2019 年 1 月 21 日复核了本报告中的财务指标、净值表现和投资组合报告等内容,保证复核内容不存在虚假记载、误导性陈述或者重大遗漏。

基金管理人承诺以诚实信用、勤勉尽责的原则管理和运用基金资产,但不保证基金一定盈利。

基金的过往业绩并不代表其未来表现。投资有风险,投资者在作出投资决策前应仔细阅读本基金的招募说明书。

本报告中财务资料未经审计。

本报告期自 2018 年 10 月 1 日起至 12 月 31 日止。

## §2 基金产品概况

基金简称	万家瑞	
基金主代码	004571	
基金运作方式	契约型开放式	
基金合同生效日	2017 年 9 月 20 日	
报告期末基金份额总额	48,323,634.36 份	
投资目标	在严格控制风险并保持良好流动性的基础上,力争实现超越业绩比较基准的收益。	
投资策略	基金管理人在充分研究宏观市场形势以及微观市场主体的基础上,采取积极主动地投资管理策略,通过定性与定量分析,对利率变化趋势、债券收益率曲线移动方向、信用利差等影响固定收益投资品价格的因素进行评估,对不同投资品种运用不同的投资策略,并充分利用市场的非有效性,把握各类套利的机会。在信用风险可控的前提下,寻求组合流动性与收益的最佳配比,力求持续取得达到或超过业绩比较基准的收益。	
业绩比较基准	中债总全价指数(总值)收益率*90%+沪深 300 指数收益率*10%	
风险收益特征	本基金为债券型基金,其预期风险和预期收益低于股票基金、混合基金,高于货币市场基金,属于中低风险/收益的产品。	
基金管理人	万家基金管理有限公司	
基金托管人	中国工商银行股份有限公司	
下属分级基金的基金简称	万家瑞 A	万家瑞 C
下属分级基金的交易代码	004571	004572

报告期末下属分级基金的份额总额	45,245,151.51 份	3,078,482.85 份
-----------------	-----------------	----------------

### §3 主要财务指标和基金净值表现

#### 3.1 主要财务指标

单位：人民币元

主要财务指标	报告期（2018年10月1日—2018年12月31日）	
	万家家瑞 A	万家家瑞 C
1. 本期已实现收益	-126,508.21	-12,460.34
2. 本期利润	-563,894.35	-40,932.96
3. 加权平均基金份额本期利润	-0.0119	-0.0125
4. 期末基金资产净值	45,055,614.03	3,051,241.26
5. 期末基金份额净值	0.9958	0.9912

注：1、上述基金业绩指标不包括持有人交易基金的各项费用，计入费用后实际收益水平要低于所列数字。

2、上表中本期已实现收益指基金本期利息收入、投资收益、其他收入(不含公允价值变动收益)扣除相关费用后的余额，本期利润为本期已实现收益加上本期公允价值变动收益。

#### 3.2 基金净值表现

##### 3.2.1 本报告期基金份额净值增长率及其与同期业绩比较基准收益率的比较

万家家瑞 A

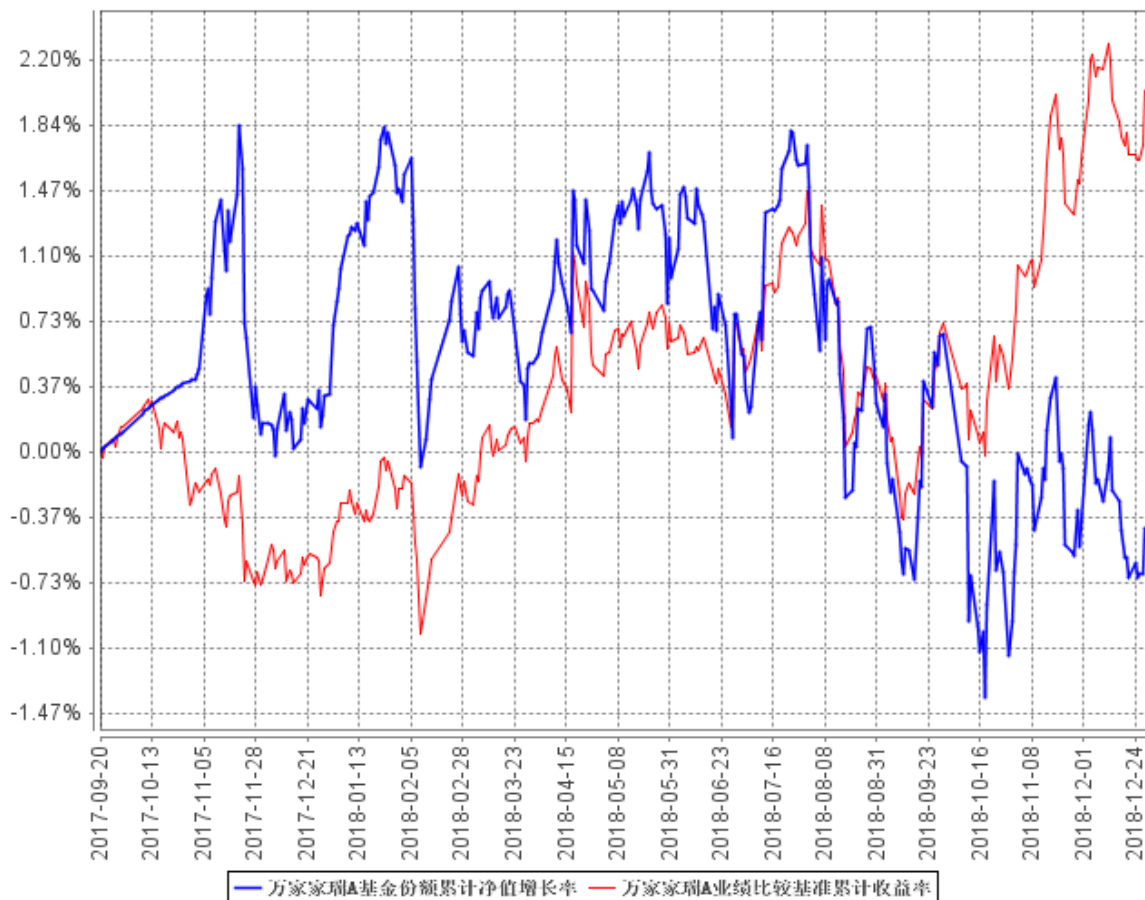
阶段	净值增长率①	净值增长率标准差②	业绩比较基准收益率③	业绩比较基准收益率标准差④	①—③	②—④
过去三个月	-1.07%	0.28%	1.34%	0.16%	-2.41%	0.12%

万家家瑞 C

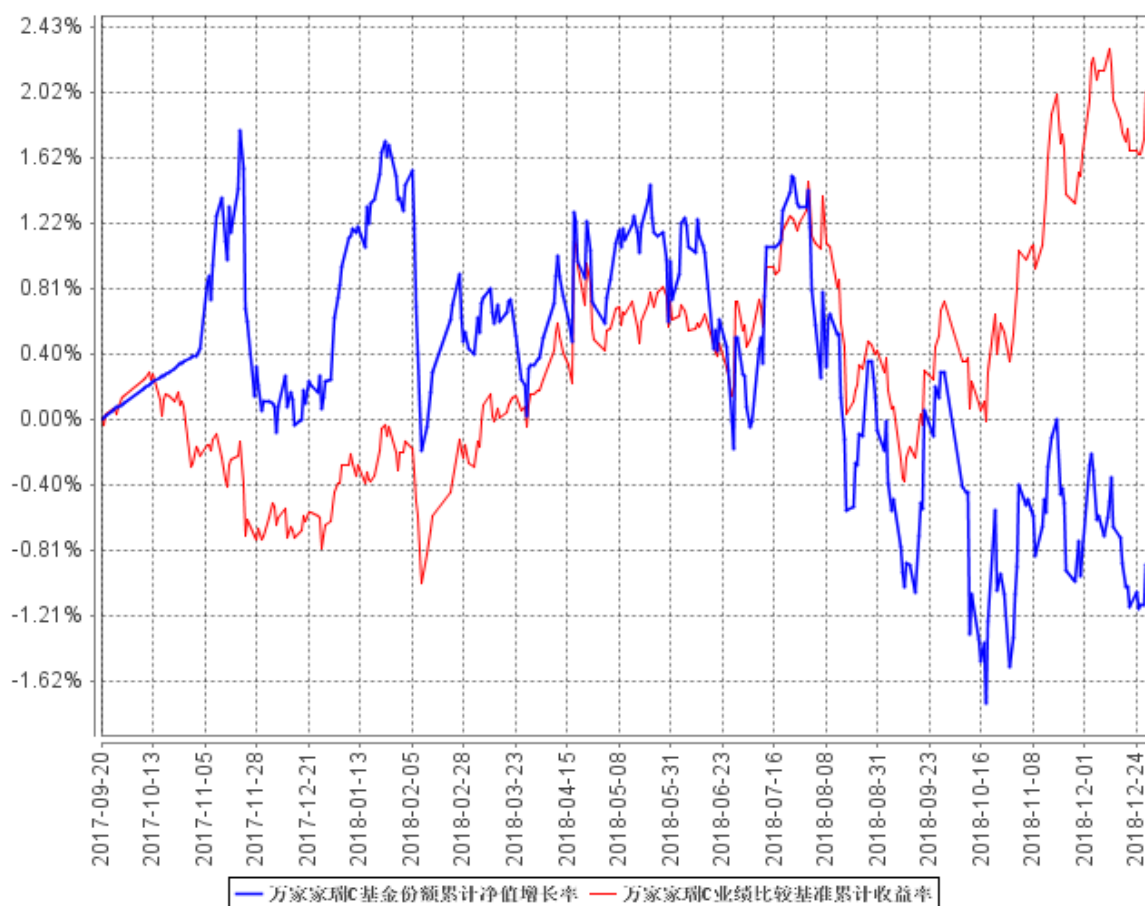
阶段	净值增长率①	净值增长率标准差②	业绩比较基准收益率③	业绩比较基准收益率标准差④	①—③	②—④
过去三个月	-1.17%	0.28%	1.34%	0.16%	-2.51%	0.12%

### 3.2.2 自基金合同生效以来基金累计净值增长率变动及其与同期业绩比较基准收益率变动的比较

万家家瑞A基金份额累计净值增长率与同期业绩比较基准收益率的历史走势对比图



万家家瑞C基金份额累计净值增长率与同期业绩比较基准收益率的历史走势对比图



注：本基金于 2017 年 09 月 20 日成立，根据基金合同规定，基金合同生效后六个月内为建仓期。建仓期结束时各项资产配置比例符合法律法规和基金合同要求。报告期末各项资产配置比例符合法律法规和基金合同要求。

## §4 管理人报告

### 4.1 基金经理（或基金经理小组）简介

姓名	职务	任本基金的基金经理期限		证券从业年限	说明
		任职日期	离任日期		
苏谋东	万家安弘纯债一年定期开放债券型证券投资基金、万家信	2017 年 9 月 20 日	-	10.5 年	复旦大学世界经济硕士。 2008 年 7 月至 2013 年 2 月在宝钢集团财务有限责任公司工作，担任资金运用部投资经理，主要从事债券研究和投资工作； 2013 年 3 月进入万家基金管理有限公司，从事债券研

	<p>利恒利 债券型 证券投资 基金、 万家家 瑞债券 型证券 投资基 金、万 家强收 益定期 开放债 券型证 券投资 基金、 万家瑞 富灵活 配置混 合型证 券投资 基金、 万家瑞 舜灵活 配置混 合型证 券投资 基金、 万家瑞 祥灵活 配置混 合型证 券投资 基金、 万家瑞 盈灵活 配置混 合型证 券投资 基金、 万家瑞 鑫丰纯 债债券 型证</p>				<p>究工作，自 2013 年 5 月起担任基金经理职务，现任固定收益部总监、基金经理。</p>
--	--	--	--	--	--

	<p>投资基金、万家鑫璟纯债债券型证券投资基金、万家鑫悦纯债债券型证券投资基金、万家颐达保本混合型证券投资基金、万家颐和保本混合型证券投资基金、万家增强收益债券型证券投资基金基金经理。</p>				
<p>卞勇</p>	<p>万家180指数证券投资基金、万家上证50交易型开放式指数证券投资基金、万家中证红利指数证券投资基金(LOF)、</p>	<p>2017年9月20日</p>	<p>2018年11月9日</p>	<p>10.5年</p>	<p>波士顿大学经济学硕士。 2003年7月至2004年6月在香港中文大学工作，担任研究助理职务； 2008年7月至2010年6月在上海双隆投资管理有限公司工作，担任金融工程师职务； 2010年6月至2010年10月在上海尚雅投资管理有限公司工作，担任高级量化分析师职务； 2010年10月至2014年4月在国泰基金管理有限公司工作，担任专户投资经理助理职务； 2014年6月至2014年10月</p>

	<p>万家家瑞债券型证券投资基金、万家家瑞量化睿选灵活配置混合型证券投资基金、万家家瑞量化同顺多策略灵活配置混合型证券投资基金。</p>				<p>在广发证券股份有限公司工作，担任投资经理职务； 2014 年 11 月至 2015 年 4 月在中融基金管理有限公司工作，担任产品开发部总监职务； 2015 年 4 月进入万家基金管理有限公司，从事量化投资工作，自 2015 年 8 月起担任基金经理职务，现任量化投资部总监、基金经理。 2018 年 11 月，因个人原因离职。</p>
<p>陈旭</p>	<p>万家家瑞沪深 300 指数增强型证券投资基金、万家家瑞债券型证券投资基金、万家家瑞量化睿选灵活配置混合型证券投资基金、万家家瑞量化同顺多策略灵活配置混合型证券投资基金、万家家瑞中证 1000 指数增强</p>	<p>2018 年 8 月 16 日</p>	<p>-</p>	<p>6 年</p>	<p>上海交通大学模式识别与智能系统硕士。 2010 年 3 月至 2012 年 9 月在易安信中国卓越研发中心工作，担任高级软件工程师； 2013 年 1 月至 2015 年 6 月在国信证券股份有限公司工作，先后担任经济研究所分析师、自营金融工程部投资经理等职，主要从事量化投资研究分析及交易等工作； 2015 年 7 月加入万家基金管理有限公司，自 2017 年 11 月起担任基金经理职务，现任量化投资部副总监（主持工作）、基金经理。</p>



	型发起 式证券 投资基 金基金 经理。				
--	---------------------------------	--	--	--	--

注:1、此处的任职日期和离任日期均以公告为准。

2、证券从业的含义遵从行业协会《证券业从业人员资格管理办法》的相关规定。

## 4.2 管理人对报告期内本基金运作合规守信情况的说明

本报告期内,本基金管理人严格遵守基金合同、《证券投资基金法》、《公开募集证券投资基金运作管理办法》等法律、法规和监管部门的相关规定,依照诚实信用、勤勉尽责、安全高效的原则管理和运用基金资产,在认真控制投资风险的基础上,为基金持有人谋取最大利益,没有损害基金持有人利益的行为。

## 4.3 公平交易专项说明

### 4.3.1 公平交易制度的执行情况

根据中国证监会颁布的《证券投资基金管理公司公平交易制度指导意见》,公司制定了《公平交易管理办法》和《异常交易监控及报告管理办法》等规章制度,涵盖了研究、授权、投资决策和交易执行等投资管理活动的各个环节,确保公平对待不同投资组合,防范导致不公平交易以及利益输送的异常交易发生。

公司制订了明确的投资授权制度,并建立了统一的投资管理平台,确保不同投资组合获得公平的投资决策机会。实行集中交易制度,对于交易所公开竞价交易,执行交易系统内的公平交易程序;对于债券一级市场申购、非公开发行股票申购等非集中竞价交易,按照价格优先、比例分配的原则对交易结果进行分配;对于银行间交易,按照时间优先、价格优先的原则公平公正的进行询价并完成交易。为保证公平交易原则的实现,通过制度规范、流程审批、系统风控参数设置等进行事前控制,通过对投资交易系统的实时监控进行事中控制,通过对异常交易的监控和分析实现事后控制。

### 4.3.2 异常交易行为的专项说明

本报告期内未发现本基金有可能导致不公平交易和利益输送的异常交易。

本报告期内无下列情况:所有投资组合参与的交易所公开竞价同日反向交易成交较少的单边交易量超过该证券当日成交量的 5%。

#### 4.4 报告期内基金投资策略和运作分析

四季度国内经济基本面下滑态势初步显现，虽然地产新开工数据依然亮眼，但 PMI 等先行指标持续回落，前三季度由于抢出口使得净出口数据持续超预期，但 11 月以来外贸数据出现大幅下滑，基建项目审批速度加快，观察到基建单月增速回升，但仍面临地方政府债务问题约束，社融存量增速继续保持低位。风险偏好总体下行，油价出现大幅回落，通胀预期大幅缓和。债券市场面临的外部环境总体改善，美欧经济基本面前景面临更大不确定性，美联储加息预期弱化，美债收益率大幅走低，对国内货币政策的制约明显减轻。

在国内基本面压力增加、央行降准、资金面持续宽松、外部压力减轻等因素的共同作用下，四季度收益率大幅下行；随着信用缓释政策的逐步落地，四季度信用风险事件有所减少，信用环境边际改善。股市继续震荡下行。

本基金四季度仍股票仓位保持稳定，随着收益率的下行小幅降低了债券仓位，总体仍维持了一定的杠杆水平。万家家瑞采用量化多因子选股策略，主要的风格为大盘价值风格。在控制行业权重偏离度、个股集中度，通过量化多因子选股的方式选取一篮子股票组合。在行业和风格配置相对于业绩基准指数相对均衡，在量化选股方面精选行业内质优个股组合，持股较为分散。采用量化风险模型合理控制组合风险，整体选股风格方面偏向中盘成长风格。

2019 年 1 季度展望来看，宏观经济具有一定压力，各项宏观经济指标处于下行寻底阶段。在政策面来看，今年的经济政策更加的积极，并且在宏观经济去杠杆的力度上有所缓解。外部环境上中美贸易摩擦逐步缓解，有望在今年的市场预期中逐步兑现其影响。宏观上公开市场货币调节政策更加宽松，进一步的缓解了市场整体资金面流动性紧张。从估值角度，市场整体处于历史估值低位，从盈利面来看上市公司的盈利增速放缓成为近期更为关注的重点。从入市资金来看，外资的不断入市也带来了新的源头，伴随着行业轮动加速。市场整体资金端尚未体现积极的方面。因此，在 1 季度众多利好利空因素进行多方面博弈，市场仍处于震荡磨底的阶段，但长期投资价值已经凸显。

近期稳增长政策落地步伐有所加快、基建增速回升，疏通货币政策传导渠道成为重中之重，社融增速存在企稳反弹可能，而在全球经济基本面边际趋弱叠加贸易战实质影响的作用下，外贸对经济的拖累作用将更为明显，总而言之近期国内经济基本面呈现出实质仍较弱但预期层面边际改善的格局。这一阶段，流动性环境仍将保持宽松，通过央行年初的降准再次得到确认。我们认为债市仍无实质性风险，并存在结构性机会。在资金面宽松、风险偏好边际回升等因素的共同作用下，权益市场或有一定机会。本基金将继续做好信用风险管理和流动性管理，积极关注市场机会，为持有人获取较好的投资回报。

#### 4.5 报告期内基金的业绩表现

截至本报告期末万家家瑞 A 基金份额净值为 0.9958 元，本报告期基金份额净值增长率为-1.07%；截至本报告期末万家家瑞 C 基金份额净值为 0.9912 元，本报告期基金份额净值增长率为-1.17%；同期业绩比较基准收益率为 1.34%。

#### 4.6 报告期内基金持有人数或基金资产净值预警说明

本报告期内，自 11 月 20 日起至 12 月 31 日基金资产净值连续 29 个工作日低于五千万元，目前我司正积极加强营销，力争扩大本基金规模。本基金没有出现连续二十个工作日基金份额持有人数量不满二百人情况。

## §5 投资组合报告

### 5.1 报告期末基金资产组合情况

序号	项目	金额（元）	占基金总资产的比例（%）
1	权益投资	8,628,511.00	15.74
	其中：股票	8,628,511.00	15.74
2	基金投资	-	-
3	固定收益投资	44,643,968.70	81.42
	其中：债券	44,643,968.70	81.42
	资产支持证券	-	-
4	贵金属投资	-	-
5	金融衍生品投资	-	-
6	买入返售金融资产	-	-
	其中：买断式回购的买入返售金融资产	-	-
7	银行存款和结算备付金合计	241,244.58	0.44
8	其他资产	1,317,633.14	2.40
9	合计	54,831,357.42	100.00

### 5.2 报告期末按行业分类的股票投资组合

#### 5.2.1 报告期末按行业分类的境内股票投资组合

代码	行业类别	公允价值（元）	占基金资产净值比例（%）
A	农、林、牧、渔业	-	-
B	采矿业	152,619.00	0.32

C	制造业	3,379,855.00	7.03
D	电力、热力、燃气及水生产和供应业	497,885.00	1.03
E	建筑业	112,530.00	0.23
F	批发和零售业	459,044.00	0.95
G	交通运输、仓储和邮政业	262,856.00	0.55
H	住宿和餐饮业	-	-
I	信息传输、软件和信息技术服务业	141,367.00	0.29
J	金融业	2,847,994.00	5.92
K	房地产业	579,730.00	1.21
L	租赁和商务服务业	-	-
M	科学研究和技术服务业	-	-
N	水利、环境和公共设施管理业	-	-
O	居民服务、修理和其他服务业	-	-
P	教育	-	-
Q	卫生和社会工作	-	-
R	文化、体育和娱乐业	194,631.00	0.40
S	综合	-	-
	合计	8,628,511.00	17.94

### 5.2.2 报告期末按行业分类的港股通投资股票投资组合

本基金本报告期内未持有港股通股票投资。

### 5.3 报告期末按公允价值占基金资产净值比例大小排序的前十名股票投资明细

序号	股票代码	股票名称	数量（股）	公允价值（元）	占基金资产净值比例（%）
1	601318	中国平安	8,300	465,630.00	0.97
2	600900	长江电力	18,200	289,016.00	0.60
3	600036	招商银行	9,400	236,880.00	0.49
4	601601	中国太保	8,000	227,440.00	0.47
5	601877	正泰电器	9,100	220,584.00	0.46
6	600585	海螺水泥	7,200	210,816.00	0.44
7	601998	中信银行	36,000	196,200.00	0.41
8	600704	物产中大	40,800	186,864.00	0.39
9	601166	兴业银行	11,800	176,292.00	0.37
10	600383	金地集团	18,100	174,122.00	0.36

### 5.4 报告期末按债券品种分类的债券投资组合

序号	债券品种	公允价值（元）	占基金资产净值比例（%）
----	------	---------	--------------

1	国家债券	-	-
2	央行票据	-	-
3	金融债券	44,005,500.00	91.47
	其中：政策性金融债	44,005,500.00	91.47
4	企业债券	-	-
5	企业短期融资券	-	-
6	中期票据	-	-
7	可转债（可交换债）	638,468.70	1.33
8	同业存单	-	-
9	其他	-	-
10	合计	44,643,968.70	92.80

### 5.5 报告期末按公允价值占基金资产净值比例大小排序的前五名债券投资明细

序号	债券代码	债券名称	数量（张）	公允价值（元）	占基金资产净值比例（%）
1	180402	18 农发 02	150,000	15,472,500.00	32.16
2	170212	17 国开 12	100,000	10,340,000.00	21.49
3	180404	18 农发 04	100,000	10,025,000.00	20.84
4	018006	国开 1702	80,000	8,168,000.00	16.98
5	113011	光大转债	5,000	525,600.00	1.09

### 5.6 报告期末按公允价值占基金资产净值比例大小排序的前十名资产支持证券投资明细

本基金本报告期末未持有资产支持证券。

### 5.7 报告期末按公允价值占基金资产净值比例大小排序的前五名贵金属投资明细

本基金本报告期末未持有贵金属。

### 5.8 报告期末按公允价值占基金资产净值比例大小排序的前五名权证投资明细

本基金本报告期末未持有权证。

### 5.9 报告期末本基金投资的国债期货交易情况说明

根据基金合同，本基金暂不可投资于国债期货。

## 5.10 投资组合报告附注

### 5.10.1

本报告期内,本基金投资的前十名证券的发行主体不存在被监管部门立案调查的,在报告编制日前一年内也不存在受到公开谴责、处罚的情况。

### 5.10.2

基金投资的前十名股票中,不存在投资于超出基金合同规定备选股票库之外的股票。

### 5.10.3 其他资产构成

序号	名称	金额(元)
1	存出保证金	5,632.11
2	应收证券清算款	-
3	应收股利	-
4	应收利息	1,312,001.03
5	应收申购款	-
6	其他应收款	-
7	待摊费用	-
8	其他	-
9	合计	1,317,633.14

### 5.10.4 报告期末持有的处于转股期的可转换债券明细

序号	债券代码	债券名称	公允价值(元)	占基金资产净值比例(%)
1	113011	光大转债	525,600.00	1.09
2	128024	宁行转债	112,868.70	0.23

### 5.10.5 报告期末前十名股票中存在流通受限情况的说明

本基金本报告期末前十名股票中不存在流通受限情况。

### 5.10.6 投资组合报告附注的其他文字描述部分

本基金由于四舍五入的原因,分项之和与合计项之间可能存在尾差。

## §6 开放式基金份额变动

单位:份

项目	万家家瑞 A	万家家瑞 C
----	--------	--------

报告期期初基金份额总额	53,611,995.08	3,674,167.91
报告期期间基金总申购份额	430.26	5,980.81
减:报告期期间基金总赎回份额	8,367,273.83	601,665.87
报告期期间基金拆分变动份额(份额减少以“-”填列)	-	-
报告期期末基金份额总额	45,245,151.51	3,078,482.85

## §7 基金管理人运用固有资金投资本基金情况

### 7.1 基金管理人持有本基金份额变动情况

报告期内基金管理人未发生运用固有资金申赎及买卖本基金的情况。

### 7.2 基金管理人运用固有资金投资本基金交易明细

报告期内基金管理人未发生运用固有资金申赎及买卖本基金的情况。

## §8 影响投资者决策的其他重要信息

### 8.1 报告期内单一投资者持有基金份额比例达到或超过 20%的情况

投资者类别	报告期内持有基金份额变化情况					报告期末持有基金情况	
	序号	持有基金份额比例达到或者超过 20% 的时间区间	期初份额	申购份额	赎回份额	持有份额	份额占比
机构	1	20181113-20181231	9,999,200.00	-	-	9,999,200.00	20.69%
产品特有风险							
<p>报告期内本基金出现了单一投资者份额占比达到或超过 20%的情况。</p> <p>未来本基金如果出现巨额赎回甚至集中赎回,基金管理人可能无法及时变现基金资产,可能对基金份额净值产生一定的影响,极端情况下可能引发基金的流动性风险,发生暂停赎回或延缓支付赎回款项,若个别投资者巨额赎回后本基金出现连续六十个工作日基金资产净值低于 5000 万元,还可能面临转换运作方式、与其他基金合并或者终止基金合同等情形。</p>							

## §9 备查文件目录

### 9.1 备查文件目录

- 1、中国证监会批准本基金发行及募集的文件
- 2、《万家瑞债券型证券投资基金基金合同》
- 3、万家基金管理有限公司批准成立文件、营业执照、公司章程
- 4、本报告期内在中国证监会指定媒介上公开披露的基金净值，更新招募说明书及其他临时公告
- 5、万家瑞债券型证券投资基金 2018 年第四季度报告原文
- 6、万家基金管理有限公司董事会决议
- 7、《万家瑞债券型证券投资基金托管协议》

### 9.2 存放地点

基金管理人和基金托管人的住所，并登载于基金管理人网站：[www.wjasset.com](http://www.wjasset.com)。

### 9.3 查阅方式

投资者可在营业时间至基金管理人办公场所免费查阅或登录基金管理人网站查阅。

万家基金管理有限公司

2019 年 1 月 22 日