

万家臻选混合型证券投资基金

2025 年第 1 季度报告

2025 年 3 月 31 日

基金管理人：万家基金管理有限公司

基金托管人：中国工商银行股份有限公司

报告送出日期：2025 年 4 月 21 日

§1 重要提示

基金管理人的董事会及董事保证本报告所载资料不存在虚假记载、误导性陈述或重大遗漏，并对其内容的真实性、准确性和完整性承担个别及连带责任。

基金托管人中国工商银行股份有限公司根据本基金合同规定，于 2025 年 4 月 18 日复核了本报告中的财务指标、净值表现和投资组合报告等内容，保证复核内容不存在虚假记载、误导性陈述或者重大遗漏。

基金管理人承诺以诚实信用、勤勉尽责的原则管理和运用基金资产，但不保证基金一定盈利。

基金的过往业绩并不代表其未来表现。投资有风险，投资者在作出投资决策前应仔细阅读本基金的招募说明书。

本报告中财务资料未经审计。

本报告期自 2025 年 1 月 1 日起至 3 月 31 日止。

§2 基金产品概况

基金简称	万家臻选混合
基金主代码	005094
基金运作方式	契约型开放式
基金合同生效日	2017 年 12 月 20 日
报告期末基金份额总额	1,069,420,312.91 份
投资目标	本基金在坚持并不断深化价值投资理念的基础上，充分发挥专业研究优势，通过多层面研究精选出具备持续竞争优势的企业，并结合估值等因素，对投资组合进行积极有效的管理。在严格控制风险的前提下，谋求实现基金财产的长期稳健增值。
投资策略	本基金以“自下而上”精选证券的策略为主，并适度动态配置大类资产。通过定性与定量分析相结合的方法，精选出具备持续竞争优势且价值被低估的企业进行重点投资。具体策略包括：1、资产配置策略；2、股票投资策略：（1）初步筛选；（2）基本面筛选；（3）持续竞争优势分析，构建股票库；（4）估值分析；（5）股票组合的构建；（6）存托凭证投资策略；3、债券投资策略：（1）利率预期策略；（2）久期控制策略；（3）类别资产配置策略；（4）债券品种选择策略；（5）套利策略；（6）资产支持证券投资策略；（7）可转换债券投资策略；（8）中小企业私募债券投资策略；4、权证投资策略；5、金融衍生产品投资策略：（1）股指期货投资策略；（2）国债期货投资策略；（3）股票期权投资策略；6、融资交易策略。

业绩比较基准	沪深 300 指数收益率×80%+上证国债指数收益率×20%	
风险收益特征	本基金是混合型基金，其预期风险和预期收益高于货币市场基金和债券型基金，低于股票型基金，在证券投资基金中属于预期风险较高、预期收益也较高的基金产品。	
基金管理人	万家基金管理有限公司	
基金托管人	中国工商银行股份有限公司	
下属分级基金的基金简称	万家臻选混合 A	万家臻选混合 C
下属分级基金的交易代码	005094	022709
报告期末下属分级基金的份额总额	929,639,567.13 份	139,780,745.78 份

§3 主要财务指标和基金净值表现

3.1 主要财务指标

单位：人民币元

主要财务指标	报告期（2025 年 1 月 1 日-2025 年 3 月 31 日）	
	万家臻选混合 A	万家臻选混合 C
1. 本期已实现收益	-107,459,200.26	-14,866,490.08
2. 本期利润	-181,933,777.82	-15,290,116.57
3. 加权平均基金份额本期利润	-0.1758	-0.1183
4. 期末基金资产净值	2,452,381,879.54	368,200,365.86
5. 期末基金份额净值	2.6380	2.6341

注：1、上述基金业绩指标不包括持有人交易基金的各项费用，计入费用后实际收益水平要低于所列数字。

2、本期已实现收益指基金本期利息收入、投资收益、其他收入（不含公允价值变动收益）扣除相关费用和信用减值损失后的余额，本期利润为本期已实现收益加上本期公允价值变动收益。

3.2 基金净值表现

3.2.1 基金份额净值增长率及其与同期业绩比较基准收益率的比较

万家臻选混合 A

阶段	净值增长率①	净值增长率标准差②	业绩比较基准收益率③	业绩比较基准收益率标准差④	①-③	②-④
过去三个月	-7.05%	1.78%	-0.90%	0.74%	-6.15%	1.04%
过去六个月	-7.96%	2.21%	-1.89%	1.12%	-6.07%	1.09%
过去一年	8.46%	2.14%	9.50%	1.06%	-1.04%	1.08%
过去三年	-3.50%	1.81%	-2.97%	0.90%	-0.53%	0.91%

过去五年	125.88%	1.76%	10.22%	0.94%	115.66%	0.82%
自基金合同生效起至今	163.80%	1.76%	5.90%	0.99%	157.90%	0.77%

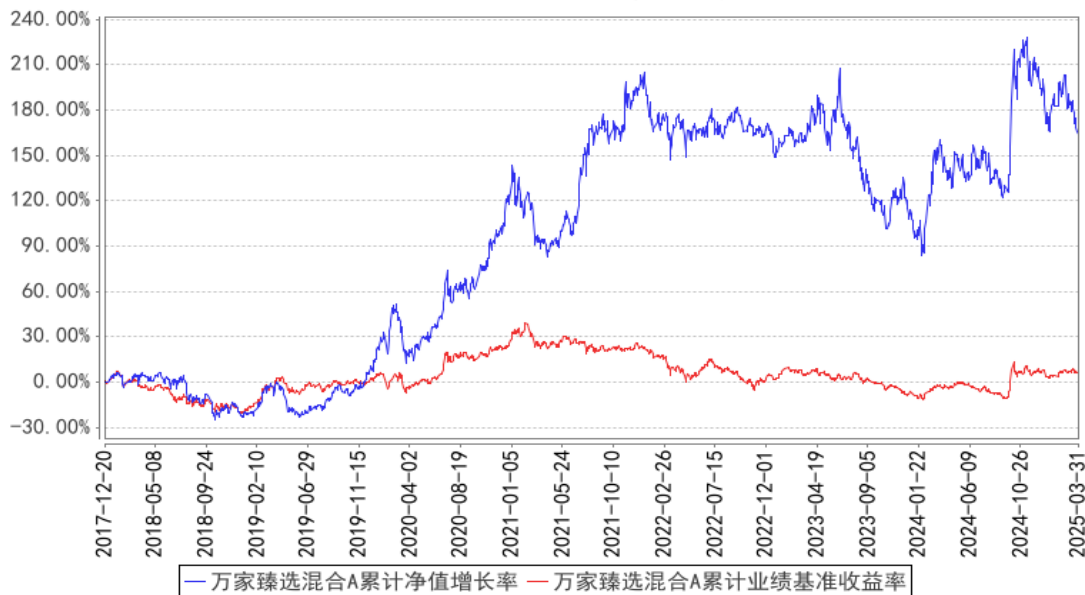
万家臻选混合 C

阶段	净值增长率①	净值增长率标准差②	业绩比较基准收益率③	业绩比较基准收益率标准差④	①-③	②-④
过去三个月	-7.16%	1.78%	-0.90%	0.74%	-6.26%	1.04%
自基金合同生效起至今	-13.41%	1.67%	-0.01%	0.72%	-13.40%	0.95%

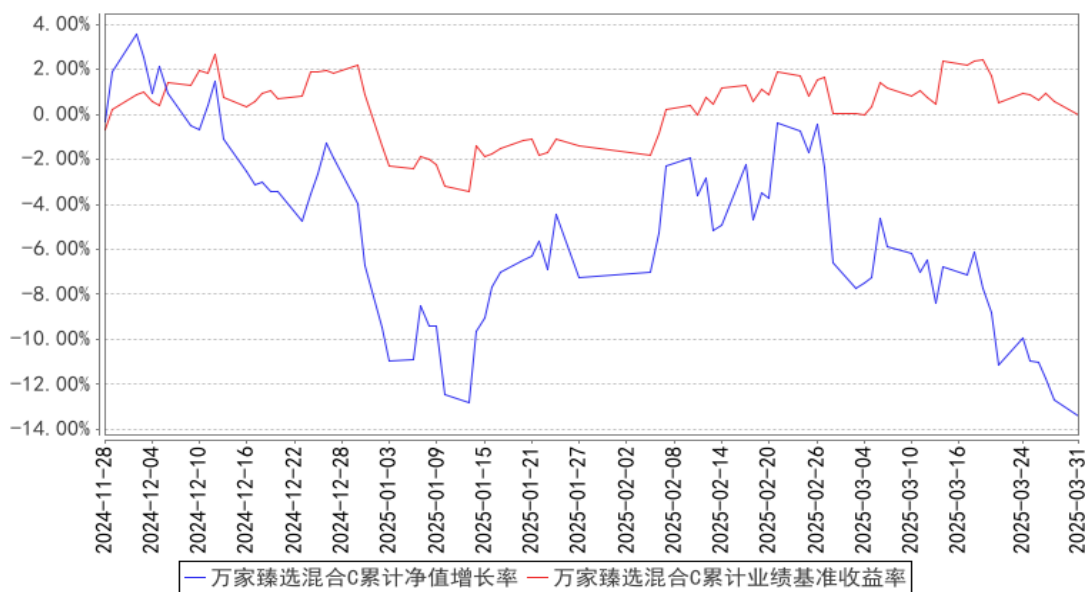
注：万家臻选混合 C 上述“自基金合同生效起至今”实际为“自基金份额类别首次确认起至今”，下同。

3.2.2 自基金合同生效以来基金累计净值增长率变动及其与同期业绩比较基准收益率变动的比较

万家臻选混合A累计净值增长率与同期业绩比较基准收益率的历史走势对比图



万家臻选混合C累计净值增长率与同期业绩比较基准收益率的历史走势对比图



注：1、本基金于 2017 年 12 月 20 日成立，根据基金合同规定，基金合同生效后六个月内为建仓期。建仓期结束时各项资产配置比例符合法律法规和基金合同要求。报告期末各项资产配置比例符合法律法规和基金合同要求。

2、本基金自 2024 年 11 月 27 日起增设 C 类份额，2024 年 11 月 28 日起确认有 C 类基金份额登记在册。

§4 管理人报告

4.1 基金经理（或基金经理小组）简介

姓名	职务	任本基金的基金经理期限		证券从业年限	说明
		任职日期	离任日期		
莫海波	公司领导，副总经理；万家价值优势一年持有期混合型证券投资基金、万家和谐增长混合型证券投资基金、万家品质生活灵活配置混合	2017 年 12 月 20 日	-	15 年	国籍：中国；学历：美国圣约翰大学工商管理硕士，2015 年 3 月入职万家基金管理有限公司，现任公司副总经理、基金经理，历任投资研究部总监、总经理助理。曾任财富证券有限责任公司资产管理部研究员，中银国际证券有限责任公司证券投资部研究员、投资经理等职。

型证券投资基金、 万家新兴 蓝筹灵活 配置混合 型证券投资 基金、 万家社会 责任 18 个月定期 开放混合 型证券投资 基金 (LOF)、 万家臻选 混合型证 券投资基 金的基金 经理。				
---	--	--	--	--

注：1、此处的任职日期和离任日期均以公告为准。

2、证券从业的含义遵从行业协会的相关规定。

4.1.1 期末兼任私募资产管理计划投资经理的基金经理同时管理的产品情况

本报告期末，本基金经理未兼任私募资产管理计划的投资经理，故本项不适用。

4.2 管理人对报告期内本基金运作合规守信情况的说明

本报告期内，本基金管理人严格遵守基金合同、《证券投资基金法》、《公开募集证券投资基金运作管理办法》等法律、法规和监管部门的相关规定，依照诚实信用、勤勉尽责、安全高效的原则管理和运用基金资产，在认真控制投资风险的基础上，为基金持有人谋取最大利益，没有损害基金持有人利益的行为。

4.3 公平交易专项说明

4.3.1 公平交易制度的执行情况

根据中国证监会颁布的《证券投资基金管理公司公平交易制度指导意见》，公司制定了《公平交易管理办法》和《异常交易监控及报告管理办法》等规章制度，涵盖了研究、授权、投资决策和交易执行等投资管理活动的各个环节，确保公平对待不同投资组合，防范导致不公平交易以及利益输送的异常交易发生。

本公司制订了明确的投资授权制度，并建立了统一的投资管理平台，确保不同投资组合获得公

平的投资决策机会。实行集中交易制度,对于交易所公开竞价交易,执行交易系统中的公平交易程序;对于债券一级市场申购、非公开发行股票申购等非集中竞价交易,原则上按照价格优先、比例分配的原则对交易结果进行分配;对于银行间交易,按照时间优先、价格优先的原则公平公正的进行询价并完成交易。为保证公平交易原则的实现,通过制度规范、流程审批、系统风控参数设置等进行事前控制,通过对投资交易系统的实时监控进行事中控制,通过对异常交易的监控和分析实现事后控制。

4.3.2 异常交易行为的专项说明

本报告期内未发现本基金有可能导致不公平交易和利益输送的异常交易。

本报告期内,本公司旗下所有投资组合参与的交易所公开竞价交易中,同日反向交易成交较少的单边交易量超过该证券当日成交量的 5%的交易共有 1 次,为不同投资组合间因投资策略不同而发生的反向交易。

4.4 报告期内基金的投资策略和运作分析

一、市场回顾:

从国内看,1月制造业 PMI 为 49.1% (前值 50.1%),非制造业 PMI 为 50.2% (前值 52.2%)。整体看 1 月制造业 PMI 降至收缩区间,从结构看,供需端、进出口、大中小企业、库存等分项多数回落,仅价格小幅反弹,指向经济延续修复、但斜率有所放缓。2 月制造业 PMI 为 50.2% (前值 49.1%),非制造业 PMI 为 50.4% (前值 50.2%),2 月制造业 PMI 回升主要受春节假期结束、企业复工复产推动。总体看,1-2 月 PMI 受春节影响、波动较为剧烈,经济修复斜率放缓,反应前期政策效果有所边际递减。从海外看,美联储 12 月议息会议决议如期降息 25bp,但暗示后续降息节奏将明显放缓,整体基调偏鹰派。美联储 1 月 FOMC 会议如期维持政策利率 4.25-4.5% 不变,符合预期。在美国大力推动政府效率改革的背景下,美国经济驱动的引擎出现分化,制造业走强而消费服务业转弱。

一季度,A 股整体收跌,港股普涨。上证指数微跌 0.48%,深证综指上涨 0.86%,创业板指下跌 1.77%,恒生指数上涨 15.25%,恒生科技指数上涨 20.74%。分板块走势来看,涨幅前 5 大板块分别是汽车、有色金属、机械设备、钢铁、计算机。跌幅靠前的 5 大板块分别是房地产、建筑装饰、非银金融、商贸零售、煤炭。

二、产品操作回顾:

本产品在一季度持仓总体维持稳定,持仓主要为 AI、农林牧渔,仓位维持在 90% 以上。

三、市场展望:

随着 4 月特朗普关税政策落地，同时美国开始在地缘政治问题上施加影响，未来全球经济预期的不确定性或显著加大；国内方面，1-2 月工业企业利润数据依然呈现生产强而需求偏弱的特征，考虑到未来关税对出口的影响，未来工业企业利润的持续修复或面临压力。我们认为随着外部环境不确定性增加，扩内需政策大概率会进一步加码对冲外部影响，政策有望渐进式加码发力，未来国内经济预期有望逐渐企稳修复。当前 A 股主要宽基指数的市场估值依然处于合理区间，A 股指数有望呈现震荡格局。

AI：2025 年以来算力行业最大的变化是国内需求的爆发，年后 Deepseek 横空出世，腾讯、阿里等大模型也快速迭代，各行各业纷纷接入国产大模型，同时运营商大幅提升算力资本开支；我们认为国产算力迎来需求爆发的阶段。除了算力外，端侧 Ai 会是大模型落地的最佳场景之一，手机、耳机、眼镜、玩具都有望接入大模型，使用体验得到极大的提升，未来有望出现爆款产品，从而带来相关行业的投资机会。

种子板块：基本面层面，从一季度销售情况看，行业整体仍然受粮价不景气而承压，高库存仍需消化，周期正在逐渐探底的过程中。宏观层面，中美贸易摩擦加剧，一季度中国已经对美国大豆进口实施反制，加征 10% 关税。在全球贸易摩擦加剧背景下，粮食贸易或受阻，叠加国内粮价托底政策，粮价有望启动上行，对种子板块形成利好支撑。总体来说，我们看到行业压力的同时，也看到周期触底的曙光。一季度部分优秀种企业绩也有望实现逆周期增长，育种新技术正在实现从零到一的渗透，头部种企的竞争力将进一步强化。

4.5 报告期内基金的业绩表现

截至本报告期末万家臻选混合 A 的基金份额净值为 2.6380 元，本报告期基金份额净值增长率为 -7.05%，同期业绩比较基准收益率为 -0.90%；截至本报告期末万家臻选混合 C 的基金份额净值为 2.6341 元，本报告期基金份额净值增长率为 -7.16%，同期业绩比较基准收益率为 -0.90%。

4.6 报告期内基金持有人数或基金资产净值预警说明

本报告期内，本基金未出现连续二十个工作日基金份额持有人数量不满二百人或者基金资产净值低于五千万元情形。

§5 投资组合报告

5.1 报告期末基金资产组合情况

序号	项目	金额（元）	占基金总资产的比例（%）
1	权益投资	2,651,427,736.59	93.69
	其中：股票	2,651,427,736.59	93.69

2	基金投资	-	-
3	固定收益投资	-	-
	其中：债券	-	-
	资产支持证券	-	-
4	贵金属投资	-	-
5	金融衍生品投资	-	-
6	买入返售金融资产	-	-
	其中：买断式回购的买入返售金融资产	-	-
7	银行存款和结算备付金合计	150,323,391.77	5.31
8	其他资产	28,188,322.00	1.00
9	合计	2,829,939,450.36	100.00

5.2 报告期末按行业分类的股票投资组合

5.2.1 报告期末按行业分类的境内股票投资组合

代码	行业类别	公允价值（元）	占基金资产净值比例（%）
A	农、林、牧、渔业	147,392,399.89	5.23
B	采矿业	164,879,056.31	5.85
C	制造业	1,778,945,600.12	63.07
D	电力、热力、燃气及水生产和供应业	-	-
E	建筑业	-	-
F	批发和零售业	-	-
G	交通运输、仓储和邮政业	30,552.72	0.00
H	住宿和餐饮业	-	-
I	信息传输、软件和信息技术服务业	560,039,632.28	19.86
J	金融业	-	-
K	房地产业	-	-
L	租赁和商务服务业	-	-
M	科学研究和技术服务业	140,495.27	0.00
N	水利、环境和公共设施管理业	-	-
O	居民服务、修理和其他服务业	-	-
P	教育	-	-
Q	卫生和社会工作	-	-
R	文化、体育和娱乐业	-	-
S	综合	-	-
	合计	2,651,427,736.59	94.00

5.2.2 报告期末按行业分类的港股通投资股票投资组合

本基金本报告期末未持有港股通投资股票投资组合。

5.3 期末按公允价值占基金资产净值比例大小排序的股票投资明细

5.3.1 报告期末按公允价值占基金资产净值比例大小排序的前十名股票投资明细

序号	股票代码	股票名称	数量（股）	公允价值（元）	占基金资产净值比例（%）
1	688041	海光信息	1,853,723	261,931,059.90	9.29
2	688111	金山办公	862,464	257,980,231.68	9.15
3	002230	科大讯飞	5,168,500	245,865,545.00	8.72
4	002865	钧达股份	4,127,768	207,502,897.36	7.36
5	300502	新易盛	2,080,329	204,121,881.48	7.24
6	300394	天孚通信	2,210,721	187,071,211.02	6.63
7	603986	兆易创新	1,444,115	168,788,161.20	5.98
8	688608	恒玄科技	380,479	154,588,617.70	5.48
9	300308	中际旭创	1,439,440	141,986,361.60	5.03
10	000063	中兴通讯	4,069,800	139,268,556.00	4.94

5.4 报告期末按债券品种分类的债券投资组合

本基金本报告期末未持有债券。

5.5 报告期末按公允价值占基金资产净值比例大小排序的前五名债券投资明细

本基金本报告期末未持有债券。

5.6 报告期末按公允价值占基金资产净值比例大小排序的前十名资产支持证券投资 明细

本基金本报告期末未持有资产支持证券。

5.7 报告期末按公允价值占基金资产净值比例大小排序的前五名贵金属投资明细

本基金本报告期末未持有贵金属。

5.8 报告期末按公允价值占基金资产净值比例大小排序的前五名权证投资明细

本基金本报告期末未持有权证。

5.9 报告期末本基金投资的股指期货交易情况说明

5.9.1 报告期末本基金投资的股指期货持仓和损益明细

本基金本报告期末未持有股指期货。

5.9.2 本基金投资股指期货的投资政策

本基金参与股指期货交易以套期保值为目的，利用股指期货剥离部分多头股票资产的系统性风险。基金经理根据市场的变化、现货市场与期货市场的相关性等因素，计算需要用到的期货合约数量，对这个数量进行动态跟踪与测算，并进行适时灵活调整。同时，综合考虑各个月份期货

合约之间的定价关系、套利机会、流动性以及保证金要求等因素，在各个月份期货合约之间进行动态配置。

5.10 报告期末本基金投资的国债期货交易情况说明

5.10.1 本期国债期货投资政策

本基金可基于谨慎原则，以套期保值为主要目的，运用国债期货对基本投资组合进行管理，提高投资效率。本基金主要采用流动性好、交易活跃的国债期货合约，通过多头或空头套期保值等策略进行套期保值操作。

5.10.2 报告期末本基金投资的国债期货持仓和损益明细

本基金本报告期末未持有国债期货。

5.10.3 本期国债期货投资评价

本基金本报告期内未投资国债期货。

5.11 投资组合报告附注

5.11.1 本基金投资的前十名证券的发行主体本期是否出现被监管部门立案调查，或在报告编制日前一年内受到公开谴责、处罚的情形

本报告期内，本基金投资的前十名证券的发行主体不存在被监管部门立案调查的，在报告编制日前一年内也不存在受到公开谴责、处罚的情况。

5.11.2 基金投资的前十名股票是否超出基金合同规定的备选股票库

本基金投资的前十名股票中，不存在投资于超出基金合同规定备选股票库之外的股票。

5.11.3 其他资产构成

序号	名称	金额（元）
1	存出保证金	896,885.54
2	应收证券清算款	26,357,827.98
3	应收股利	-
4	应收利息	-
5	应收申购款	933,608.48
6	其他应收款	-
7	其他	-
8	合计	28,188,322.00

5.11.4 报告期末持有的处于转股期的可转换债券明细

本基金本报告期末未持有处于转股期的可转换债券。

5.11.5 报告期末前十名股票中存在流通受限情况的说明

本基金本报告期末前十名股票中不存在流通受限情况。

5.11.6 投资组合报告附注的其他文字描述部分

本基金由于四舍五入的原因，分项之和与合计项之间可能存在尾差。

§6 开放式基金份额变动

单位：份

项目	万家臻选混合 A	万家臻选混合 C
报告期期初基金份额总额	1,093,848,502.78	65,218,945.43
报告期期间基金总申购份额	45,912,532.12	77,546,461.39
减：报告期期间基金总赎回份额	210,121,467.77	2,984,661.04
报告期期间基金拆分变动份额（份额减少以“-”填列）	-	-
报告期期末基金份额总额	929,639,567.13	139,780,745.78

§7 基金管理人运用固有资金投资本基金情况

7.1 基金管理人持有本基金份额变动情况

单位：份

项目	万家臻选混合 A	万家臻选混合 C
报告期期初管理人持有的本基金份额	4,526,892.43	-
报告期期间买入/申购总份额	-	-
报告期期间卖出/赎回总份额	-	-
报告期期末管理人持有的本基金份额	4,526,892.43	-
报告期期末持有的本基金份额占基金总份额比例（%）	0.49	-

7.2 基金管理人运用固有资金投资本基金交易明细

报告期内基金管理人未发生运用固有资金申赎及买卖本基金的情况。

§8 影响投资者决策的其他重要信息

8.1 报告期内单一投资者持有基金份额比例达到或超过 20%的情况

本基金本报告期内未出现单一投资者持有基金份额比例达到或超过 20%的情况。

§9 备查文件目录

9.1 备查文件目录

- 1、中国证监会批准本基金发行及募集的文件。
- 2、《万家臻选混合型证券投资基金基金合同》。
- 3、《万家臻选混合型证券投资基金托管协议》。
- 4、万家臻选混合型证券投资基金 2025 年第 1 季度报告原文。
- 5、万家基金管理有限公司批准成立文件、营业执照、公司章程。
- 6、万家基金管理有限公司董事会决议。
- 7、本报告期内在中国证监会指定媒介公开披露的基金净值、更新招募说明书及其他临时公告。

9.2 存放地点

基金管理人和基金托管人的住所，并登载于基金管理人网站：www.wjasset.com。

9.3 查阅方式

投资者可在营业时间至基金管理人办公场所免费查阅或登录基金管理人网站查阅。

万家基金管理有限公司

2025 年 4 月 21 日