

万家养老目标日期 2035 三年持有期混合型  
发起式基金中基金（FOF）  
2021 年第 4 季度报告

2021 年 12 月 31 日

基金管理人：万家基金管理有限公司

基金托管人：中国农业银行股份有限公司

报告送出日期：2022 年 1 月 21 日

## § 1 重要提示

基金管理人的董事会及董事保证本报告所载资料不存在虚假记载、误导性陈述或重大遗漏，并对其内容的真实性、准确性和完整性承担个别及连带责任。

基金托管人中国农业银行股份有限公司根据本基金合同规定，于 2022 年 01 月 20 日复核了本报告中的财务指标、净值表现和投资组合报告等内容，保证复核内容不存在虚假记载、误导性陈述或者重大遗漏。

基金管理人承诺以诚实信用、勤勉尽责的原则管理和运用基金资产，但不保证基金一定盈利。

基金的过往业绩并不代表其未来表现。投资有风险，投资者在作出投资决策前应仔细阅读本基金的招募说明书。

本报告中财务资料未经审计。

本报告期自 2021 年 10 月 01 日起至 12 月 31 日止。

## § 2 基金产品概况

基金简称	万家养老目标 2035 三年持有期发起式 FOF
基金主代码	008553
基金运作方式	契约型开放式
基金合同生效日	2020 年 6 月 24 日
报告期末基金份额总额	91,638,523.28 份
投资目标	本基金借鉴生命周期理论，在投资管理过程中遵循各个阶段既定的风险收益特征，动态调整资产配置比例，在控制整体风险的前提下力争获得稳定的投资回报。
投资策略	1、资产配置策略；2、基金筛选策略：（1）指数跟踪类基金筛选策略、（2）主动管理类基金筛选策略；3、基金调整策略；4、风险控制策略；5、股票投资策略（含存托凭证策略）；6、债券投资策略；7、资产支持证券投资策略。
业绩比较基准	基金合同生效日至 2023 年 12 月 31 日：沪深 300 指数收益率*49%+中债新综合总财富指数收益率*41%+1 年期央行定存基准利率*10% 2024 年 1 月 1 日至 2026 年 12 月 31 日：沪深 300 指数收益率*42%+中债新综合总财富指数收益率*48%+1 年期央行定存基准利率*10% 2027 年 1 月 1 日至 2029 年 12 月 31 日：沪深 300 指数收益率*39%+中债新综合总财富指数收益率*51%+1 年期央行定存基准利率*10% 2030 年 1 月 1 日至 2032 年 12 月 31 日：沪深 300 指

	<p>数收益率*37%+中债新综合总财富指数收益率*53%+1 年期央行定存基准利率*10%</p> <p>2033 年 1 月 1 日至 2035 年 12 月 31 日：沪深 300 指数收益率*35%+中债新综合总财富指数收益率*55%+1 年期央行定存基准利率*10%</p> <p>2036 年 1 月 1 日以后：沪深 300 指数收益率*34%+中债新综合总财富指数收益率*56%+1 年期央行定存基准利率*10%</p>
风险收益特征	<p>本基金属于采用目标日期策略的基金中基金，2035 年 12 月 31 日为本基金的目标日期。从基金合同生效日至目标日期止，本基金的预期风险与预期收益水平将随时间逐步降低。</p> <p>本基金属于混合型基金中基金（FOF），本基金长期平均风险和预期收益率低于股票型基金、股票型基金中基金（FOF），高于债券型基金、债券型基金中基金（FOF）、货币市场基金和货币型基金中基金（FOF）。</p>
基金管理人	万家基金管理有限公司
基金托管人	中国农业银行股份有限公司

### § 3 主要财务指标和基金净值表现

#### 3.1 主要财务指标

单位：人民币元

主要财务指标	报告期( 2021 年 10 月 1 日 — 2021 年 12 月 31 日 )
1. 本期已实现收益	1,494,979.14
2. 本期利润	1,250,327.04
3. 加权平均基金份额本期利润	0.0137
4. 期末基金资产净值	105,314,664.11
5. 期末基金份额净值	1.1492

注：1、上述基金业绩指标不包括持有人交易基金的各项费用，计入费用后实际收益水平要低于所列数字。

2、上表中本期已实现收益指基金本期利息收入、投资收益、其他收入(不含公允价值变动收益)扣除相关费用后的余额，本期利润为本期已实现收益加上本期公允价值变动收益。

#### 3.2 基金净值表现

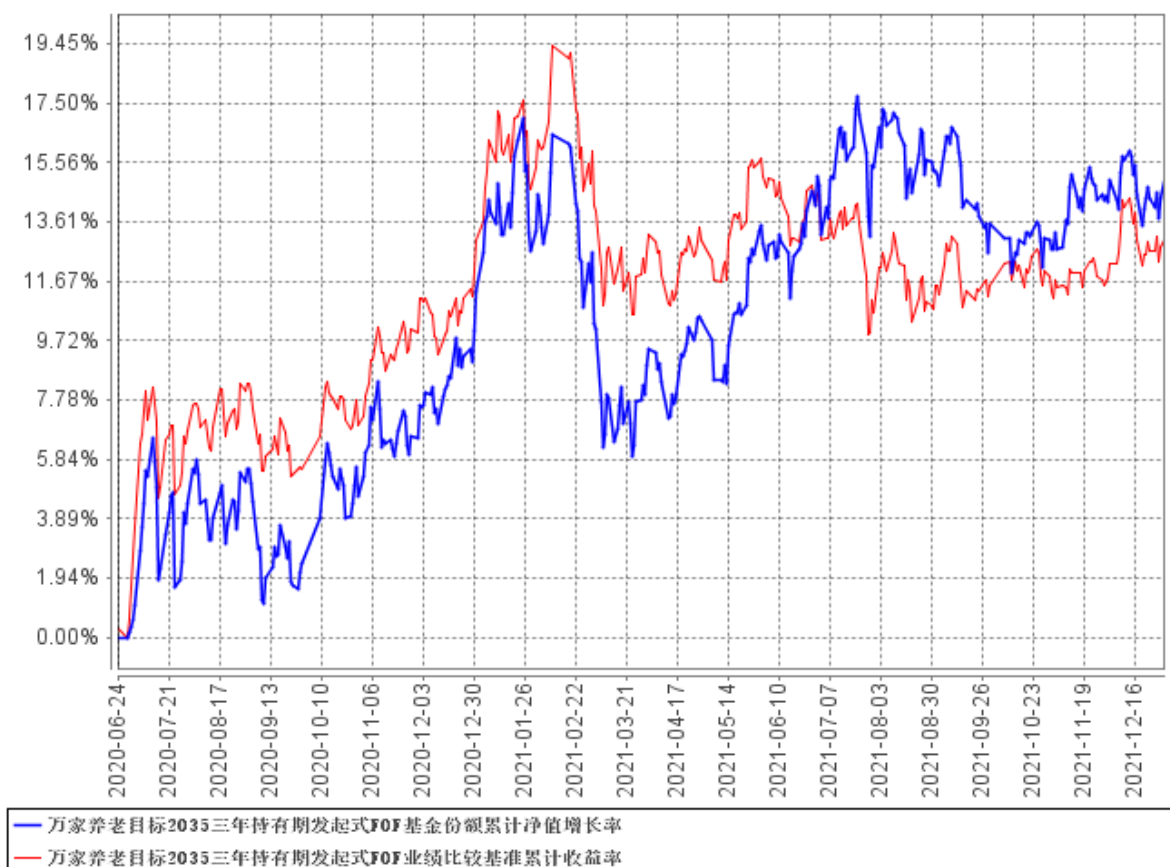
### 3.2.1 基金份额净值增长率及其与同期业绩比较基准收益率的比较

阶段	净值增长率 ①	净值增长率 标准差②	业绩比较基 准收益率③	业绩比较基准 收益率标准差 ④	①—③	②—④
过去三个月	1.20%	0.47%	1.33%	0.39%	-0.13%	0.08%
过去六个月	-0.14%	0.61%	-1.32%	0.50%	1.18%	0.11%
过去一年	3.21%	0.69%	-0.01%	0.57%	3.22%	0.12%
自基金合同 生效起至今	14.92%	0.72%	13.02%	0.60%	1.90%	0.12%

注：基金业绩比较基准增长率=沪深 300 指数收益率\*49%+中债新综合总财富指数收益率\*41%+1 年期央行定存基准利率\*10%

### 3.2.2 自基金合同生效以来基金累计净值增长率变动及其与同期业绩比较基准收益率变动的比较

万家养老目标2035三年持有期发起式FOF基金份额累计净值增长率与同期业绩比较基准收益率的历史走势对比图



注：本基金合同生效日期为 2020 年 6 月 24 日，建仓期为基金合同生效后 6 个月。建仓期结束时各项资产配置比例符合法律法规和基金合同要求。报告期末各项资产配置比例符合法律法规和基金合同要求。

## § 4 管理人报告

### 4.1 基金经理（或基金经理小组）简介

姓名	职务	任本基金的基金经理期限		证券从业年限	说明
		任职日期	离任日期		
徐朝贞	万家稳健养老目标三年持有期混合型基金中基金、万家平衡养老目标三年持有期混合型发起式基金中基金（FOF）、万家养老目标日期 2035 三年持有期混合型发起式基金中基金（FOF）的基金经理	2020 年 6 月 24 日	-	17 年	英国雷丁大学国际证券投资银行硕士。2004 年 2 月至 2005 年 4 月在 ING 投信工作，担任投资管理部研究员；2005 年 5 月至 2007 年 7 月在日盛投信工作，担任固定收益处基金经理；2007 年 7 月至 2015 年 12 月在安联投信工作，担任投资管理部副总裁；2015 年 12 月进入万家基金管理有限公司担任国际业务部总监，自 2016 年 11 月同时兼任组合投资部总监。

注：1、此处的任职日期和离任日期均以公告为准。

2、证券从业的含义遵从行业协会《证券业从业人员资格管理办法》的相关规定。

### 4.2 管理人对报告期内本基金运作合规守信情况的说明

本报告期内，本基金管理人严格遵守基金合同、《证券投资基金法》、《公开募集证券投资基金运作管理办法》等法律、法规和监管部门的相关规定，依照诚实信用、勤勉尽责、安全高效的原则管理和运用基金资产，在认真控制投资风险的基础上，为基金持有人谋取最大利益，没有损害基金持有人利益的行为。

### 4.3 公平交易专项说明

#### 4.3.1 公平交易制度的执行情况

根据中国证监会颁布的《证券投资基金管理公司公平交易制度指导意见》，公司制定了《公平交易管理办法》和《异常交易监控及报告管理办法》等规章制度，涵盖了研究、授权、投资决策和交易执行等投资管理活动的各个环节，确保公平对待不同投资组合，防范导致不公平交易以及利益输送的异常交易发生。

公司制订了明确的投资授权制度，并建立了统一的投资管理平台，确保不同投资组合获得公平的投资决策机会。实行集中交易制度，对于交易所公开竞价交易，执行交易系统内的公平交易程序；对于债券一级市场申购、非公开发行股票申购等非集中竞价交易，原则上按照价格优先、比例分配的原则对交易结果进行分配；对于银行间交易，按照时间优先、价格优先的原则公平公正的进行询价并完成交易。为保证公平交易原则的实现，通过制度规范、流程审批、系统风控参数设置等进行事前控制，通过对投资交易系统的实时监控进行事中控制，通过对异常交易的监控和分析实现事后控制。

#### 4.3.2 异常交易行为的专项说明

本报告期内未发现本基金有可能导致不公平交易和利益输送的异常交易。

本报告期内无下列情况：所有投资组合参与的交易所公开竞价同日反向交易成交较少的单边交易量超过该证券当日成交量的 5%。

### 4.4 报告期内基金投资策略和运作分析

九月下旬以来，市场对降准降息的预期持续修正，叠加恒大风险事件后，房地产融资政策边际放松、地方债发行提速，主流机构对地产放松、财政发力引起宽信用抬头的担忧逐渐升温，但随后央行增大净投放力度，低于预期的经济数据，使得十年国债收益率从 3.04% 一路向下至 2.8% 以下。对于存在的经济问题，12 月加开的中央经济工作会议定调稳增长，面对新一轮经济下行压力，稳增长政策呼之欲出。从政策思路来看，支持资本市场、货币政策边际宽松和有序化解房地产金融风险将是三大主线。另外从估值角度，沪深 300 的估值仅高于恒生指数的估值，低于美国标普 500、纳斯达克、日经 225、德国 DAX 等主要发达国家指数的估值。纵向比较，沪深 300 的市盈率分位数持续回落，已处于过去十年历史的中位数水平。结合货币宽松以及部分行业高景气的基本面，我们认为 A 股仍具结构性机会。但也需关注中美摩擦、海外货币紧缩、疫情进展等风险因素。本基金借鉴生命周期理论，在投资管理过程中遵循各个阶段既定的风险收益特征，根据目

标日期策略下滑曲线模型，随着目标日期时间的临近，权益类资产投资比例逐渐下降，本期比例在 34-59%间，比较基准中枢为 49%，目前权益类资产配置比重高于中枢，风格会向均衡方向倾斜，同时降低单一持仓比重。

#### 4.5 报告期内基金的业绩表现

截至本报告期末本基金份额净值为 1.1492 元；本报告期基金份额净值增长率为 1.20%，业绩比较基准收益率为 1.33%。

#### 4.6 报告期内基金持有人数或基金资产净值预警说明

本基金为发起式基金，不适用本项说明。

## § 5 投资组合报告

### 5.1 报告期末基金资产组合情况

序号	项目	金额（元）	占基金总资产的比例（%）
1	权益投资	-	-
	其中：股票	-	-
2	基金投资	91,440,959.50	86.65
3	固定收益投资	5,433,208.90	5.15
	其中：债券	5,433,208.90	5.15
	资产支持证券	-	-
4	贵金属投资	-	-
5	金融衍生品投资	-	-
6	买入返售金融资产	-	-
	其中：买断式回购的买入返售金融资产	-	-
7	银行存款和结算备付金合计	3,918,142.67	3.71
8	其他资产	4,740,743.66	4.49
9	合计	105,533,054.73	100.00

### 5.2 报告期末按行业分类的股票投资组合

#### 5.2.1 报告期末按行业分类的境内股票投资组合

本基金本报告期末未持有股票。

## 5.2.2 报告期末按行业分类的港股通投资股票投资组合

本基金本报告期末未持有港股通投资股票投资组合。

## 5.3 期末按公允价值占基金资产净值比例大小排序的股票投资明细

### 5.3.1 报告期末按公允价值占基金资产净值比例大小排序的前十名股票投资明细

本基金本报告期末未持有股票。

## 5.4 报告期末按债券品种分类的债券投资组合

序号	债券品种	公允价值（元）	占基金资产净值比例（%）
1	国家债券	4,137,551.40	3.93
2	央行票据	-	-
3	金融债券	1,006,253.60	0.96
	其中：政策性金融债	1,006,253.60	0.96
4	企业债券	-	-
5	企业短期融资券	-	-
6	中期票据	-	-
7	可转债（可交换债）	289,403.90	0.27
8	同业存单	-	-
9	其他	-	-
10	合计	5,433,208.90	5.16

## 5.5 报告期末按公允价值占基金资产净值比例大小排序的前五名债券投资明细

序号	债券代码	债券名称	数量（张）	公允价值（元）	占基金资产净值比例（%）
1	019654	21 国债 06	15,000	1,500,450.00	1.42
2	019649	21 国债 01	10,000	1,000,200.00	0.95
3	019658	21 国债 10	10,000	998,500.00	0.95
4	018006	国开 1702	9,520	956,093.60	0.91
5	019502	15 国债 02	6,070	607,364.20	0.58

## 5.6 报告期末按公允价值占基金资产净值比例大小排序的前十名资产支持证券投资明细

本基金本报告期末未持有资产支持证券。



**5.7 报告期末按公允价值占基金资产净值比例大小排序的前五名贵金属投资明细**

本基金本报告期末未持有贵金属。

**5.8 报告期末按公允价值占基金资产净值比例大小排序的前五名权证投资明细**

本基金本报告期末未持有权证。

**5.9 报告期末本基金投资的股指期货交易情况说明**

本基金本报告期末未持有股指期货。

**5.10 报告期末本基金投资的国债期货交易情况说明**

本报告期内，本基金未投资国债期货。

**5.11 投资组合报告附注****5.11.1 本基金投资的前十名证券的发行主体本期受到调查以及处罚的情况的说明**

本报告期内，本基金投资的前十名证券的发行主体不存在被监管部门立案调查的，在报告编制日前一年内也不存在受到公开谴责、处罚的情况。

**5.11.2 基金投资的前十名股票超出基金合同规定的备选股票库情况的说明**

基金投资的前十名股票中，不存在投资于超出基金合同规定备选股票库之外的股票。

**5.11.3 其他资产构成**

序号	名称	金额（元）
1	存出保证金	363.42
2	应收证券清算款	4,508,768.45
3	应收股利	0.05
4	应收利息	105,877.61
5	应收申购款	2,126.79
6	其他应收款	123,607.34
7	其他	-
8	合计	4,740,743.66

### 5.11.4 报告期末持有的处于转股期的可转换债券明细

序号	债券代码	债券名称	公允价值（元）	占基金资产净值比例（%）
1	113042	上银转债	115,093.10	0.11
2	113044	大秦转债	55,814.40	0.05

### 5.11.5 报告期末前十名股票中存在流通受限情况的说明

本基金本报告期末未持有股票。

### 5.11.6 投资组合报告附注的其他文字描述部分

本基金由于四舍五入的原因，分项之和与合计项之间可能存在尾差。

## § 6 基金中基金

### 6.1 报告期末按公允价值占基金资产净值比例大小排序的前十名基金投资明细

序号	基金代码	基金名称	运作方式	持有份额（份）	公允价值（元）	占基金资产净值比例（%）	是否属于基金管理人及管理人关联方所管理的基金
1	003328	万家鑫璟纯债债券 C	契约型开放式	12,029,854.26	14,178,386.23	13.46	是
2	519915	富国消费主题混合	契约型开放式	2,946,524.22	9,172,529.90	8.71	否
3	005094	万家臻选混合	契约型开放式	2,664,560.37	8,040,843.83	7.64	是
4	110028	易方达安心回报债券 B	契约型开放式	2,977,426.59	5,871,485.24	5.58	否
5	005401	万家潜	契约型	2,157,499.16	4,686,519.68	4.45	是

		力价值混合 C	开放式				
6	002980	华夏创新前沿股票	契约型开放式	1,642,409.14	4,664,441.96	4.43	否
7	001258	兴业收益增强债券 C	契约型开放式	3,161,345.04	4,530,207.44	4.30	否
8	000363	国泰聚信价值优势灵活配置混合 C	契约型开放式	1,294,763.47	4,108,284.49	3.90	否
9	002340	富国价值优势混合	契约型开放式	755,461.35	3,164,098.77	3.00	否
10	002501	银华远景债券	契约型开放式	2,509,202.23	2,965,877.04	2.82	否

## 6.2 当期交易及持有基金产生的费用

项目	本期费用 2021 年 10 月 1 日 — 2021 年 12 月 31 日	其中：交易及持有基金管理人 以及管理人关联方所管理基金 产生的费用
当期交易基金产生的申购费 (元)	1,918.19	-
当期交易基金产生的赎回费 (元)	3,404.57	-
当期持有基金产生的应支付销 售服务费(元)	48,242.11	31,287.11
当期持有基金产生的应支付管 理费(元)	253,130.31	119,687.19
当期持有基金产生的应支付托 管费(元)	46,026.46	3,702.23
当期交易基金产生的转换费 (元)	2,285.86	-
当期交易基金产生的交易费 (元)	35.04	-

## § 7 开放式基金份额变动

单位：份

报告期期初基金份额总额	91,483,074.76
报告期期间基金总申购份额	155,448.52
减：报告期期间基金总赎回份额	-
报告期期间基金拆分变动份额（份额减少以“-”填列）	-
报告期期末基金份额总额	91,638,523.28

## § 8 基金管理人运用固有资金投资本基金情况

### 8.1 基金管理人持有本基金份额变动情况

单位：份

报告期期初管理人持有的本基金份额	10,000,000.00
报告期期间买入/申购总份额	-
报告期期间卖出/赎回总份额	-
报告期期末管理人持有的本基金份额	10,000,000.00
报告期期末持有的本基金份额占基金总额比例（%）	10.91

### 8.2 基金管理人运用固有资金投资本基金交易明细

报告期内基金管理人未发生运用固有资金申赎及买卖本基金的情况。

## § 9 报告期末发起式基金发起资金持有份额情况

项目	持有份额总数	持有份额占基金总份额比例（%）	发起份额总数	发起份额占基金总份额比例（%）	发起份额承诺持有期限
基金管理人固有资金	10,000,000.00	10.91	10,000,000.00	10.91	3年
基金管理人高级管理人员	-	-	-	-	-
基金经理等人员	-	-	-	-	-
基金管理人股东	-	-	-	-	-
其他	-	-	-	-	-
合计	10,000,000.00	10.91	10,000,000.00	10.91	3年

## § 10 影响投资者决策的其他重要信息

### 10.1 报告期内单一投资者持有基金份额比例达到或超过 20%的情况

本基金本报告期内未出现单一投资者持有基金份额比例达到或超过 20%的情况。

## § 11 备查文件目录

### 11.1 备查文件目录

- 1、中国证监会批准本基金发行及募集的文件。
- 2、《万家养老目标日期 2035 三年持有期混合型发起式基金中基金（FOF）基金合同》。
- 3、万家基金管理有限公司批准成立文件、营业执照、公司章程。
- 4、本报告期内在中国证监会指定媒介上公开披露的基金净值、更新招募说明书及其他临时公告。
- 5、万家养老目标日期 2035 三年持有期混合型发起式基金中基金（FOF）2021 年第 4 季度报告原文。
- 6、万家基金管理有限公司董事会决议。
- 7、《万家养老目标日期 2035 三年持有期混合型发起式基金中基金（FOF）托管协议》

### 11.2 存放地点

基金管理人和基金托管人的住所，并登载于基金管理人网站：[www.wjasset.com](http://www.wjasset.com)。

### 11.3 查阅方式

投资者可在营业时间至基金管理人办公场所免费查阅或登录基金管理人网站查阅。

万家基金管理有限公司

2022 年 1 月 21 日