

# 万家经济新动能混合型证券投资基金 2019 年第 1 季度报告

2019 年 3 月 31 日

基金管理人：万家基金管理有限公司

基金托管人：招商银行股份有限公司

报告送出日期：2019 年 4 月 18 日

## § 1 重要提示

基金管理人的董事会及董事保证本报告所载资料不存在虚假记载、误导性陈述或重大遗漏,并对其内容的真实性、准确性和完整性承担个别及连带责任。

基金托管人招商银行股份有限公司根据本基金合同规定,于 2019 年 4 月 17 日复核了本报告中的财务指标、净值表现和投资组合报告等内容,保证复核内容不存在虚假记载、误导性陈述或者重大遗漏。

基金管理人承诺以诚实信用、勤勉尽责的原则管理和运用基金资产,但不保证基金一定盈利。

基金的过往业绩并不代表其未来表现。投资有风险,投资者在作出投资决策前应仔细阅读本基金的招募说明书。

本报告中财务资料未经审计。

本报告期自 2019 年 1 月 1 日起至 2019 年 3 月 31 日止。

## §2 基金产品概况

基金简称	万家经济新动能	
基金主代码	005311	
基金运作方式	契约型开放式	
基金合同生效日	2018 年 9 月 17 日	
报告期末基金份额总额	5,541,096.17 份	
投资目标	本基金主要投资于经济新动能主题相关的优质上市公司。本基金采用自下而上的投资方法,以基本面分析为立足点,在科学严格管理风险的前提下,力争实现基金资产的中长期稳健增值。	
投资策略	本基金采取积极的大类资产配置策略,通过宏观策略研究,综合考虑宏观经济、国家财政政策、货币政策、产业政策以及市场流动性等方面的因素,对相关资产类别的预期收益进行动态跟踪,决定大类资产配置比例。	
业绩比较基准	沪深 300 指数收益率×70% + 上证国债指数收益率×30%	
风险收益特征	本基金为混合型基金,理论上其预期风险与预期收益水平低于股票型基金,高于债券型基金和货币市场基金。	
基金管理人	万家基金管理有限公司	
基金托管人	招商银行股份有限公司	
下属分级基金的基金简称	万家经济新动能 A	万家经济新动能 C
下属分级基金的交易代码	005311	005312
报告期末下属分级基金的份额总额	1,253,862.86 份	4,287,233.31 份

### §3 主要财务指标和基金净值表现

#### 3.1 主要财务指标

单位：人民币元

主要财务指标	报告期（2019年1月1日—2019年3月31日）	
	万家经济新动能 A	万家经济新动能 C
1. 本期已实现收益	100,180.42	394,595.64
2. 本期利润	186,062.30	975,563.59
3. 加权平均基金份额本期利润	0.2841	0.3171
4. 期末基金资产净值	1,606,090.63	5,457,035.60
5. 期末基金份额净值	1.2809	1.2729

注：1、上述基金业绩指标不包括持有人交易基金的各项费用，计入费用后实际收益水平要低于所列数字。

2、上表中本期已实现收益指基金本期利息收入、投资收益、其他收入(不含公允价值变动收益)扣除相关费用后的余额，本期利润为本期已实现收益加上本期公允价值变动收益。

#### 3.2 基金净值表现

##### 3.2.1 本报告期基金份额净值增长率及其与同期业绩比较基准收益率的比较

万家经济新动能 A

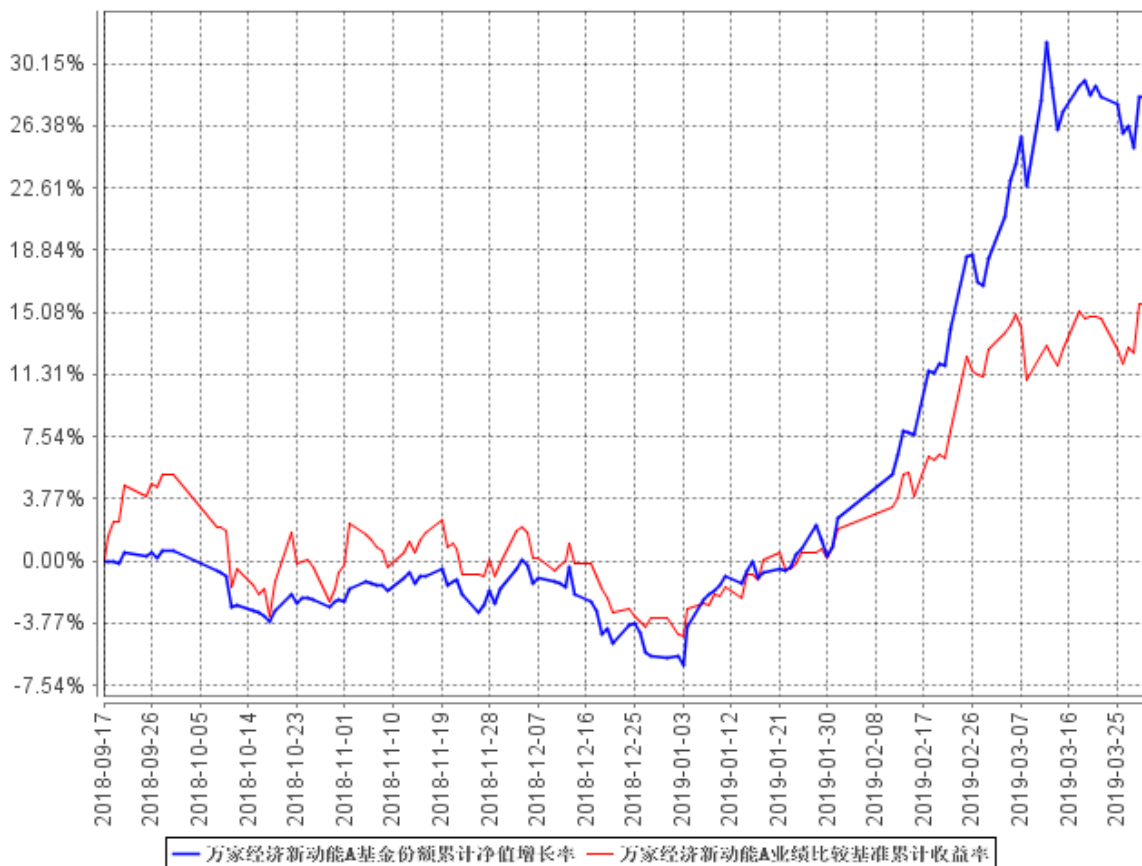
阶段	净值增长率①	净值增长率标准差②	业绩比较基准收益率③	业绩比较基准收益率标准差④	①—③	②—④
过去三个月	36.02%	1.38%	19.90%	1.09%	16.12%	0.29%

万家经济新动能 C

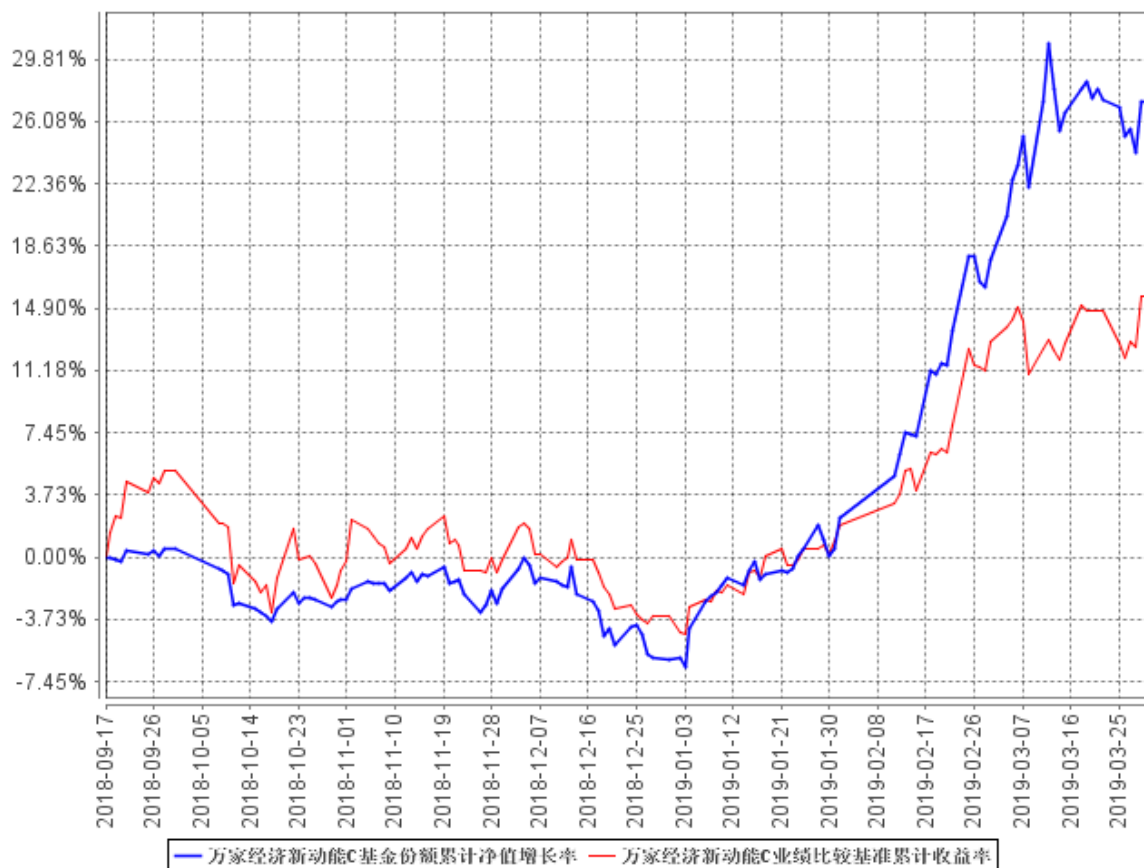
阶段	净值增长率①	净值增长率标准差②	业绩比较基准收益率③	业绩比较基准收益率标准差④	①—③	②—④
过去三个月	35.53%	1.38%	19.90%	1.09%	15.63%	0.29%

### 3.2.2 自基金合同生效以来基金累计净值增长率变动及其与同期业绩比较基准收益率率变动的比较

万家经济新动能A基金份额累计净值增长率与同期业绩比较基准收益率的历史走势对比图



万家经济新动能C基金份额累计净值增长率与同期业绩比较基准收益率的历史走势对比图



注：本基金于 2019 年 9 月 17 日成立，根据基金合同规定，基金合同生效后六个月内为建仓期。建仓期结束时各项资产配置比例符合法律法规和基金合同要求。报告期末各项资产配置比例符合法律法规和基金合同要求。

## §4 管理人报告

### 4.1 基金经理（或基金经理小组）简介

姓名	职务	任本基金的基金经理期限		证券从业年限	说明
		任职日期	离任日期		
李文宾	万家瑞兴灵活配置混合型证券投资基金、万家双利	2018 年 9 月 17 日	-	8.5 年	复旦大学工商管理硕士。 2010 年 7 月至 2014 年 4 月在中银国际证券有限责任公司工作，担任研究员职务； 2014 年 5 月至 2015 年 11 月在华泰资产管理有限公司

	债券型 证券投资 基金、 万家瑞 益灵活 配置混 合型证 券投资 基金、 万家新 利灵活 配置混 合型证 券投资 基金、 万家精 选混合 型证券 投资基 金、 万家成 长优选 灵活配 置混合 型证券 投资基 金、 万家新 机遇价 值驱动 灵活配 置混合 型证券 投资基 金、 万家智 造优势 混合 型证券 投资基 金、 万家经 济新动 能混合 型证券 投资基 金基 金经理				司工作，担任研究员职务； 2015 年 11 月进入万家基 金管理有限公司，从事股票 研究工作，自 2017 年 1 月 起担任投资研究部基金经 理职务。
--	---	--	--	--	--

注：1、此处的任职日期和离任日期均以公告为准。

2、证券从业的含义遵从行业协会《证券业从业人员资格管理办法》的相关规定。

## 4.2 管理人对报告期内本基金运作合规守信情况的说明

本报告期内,本基金管理人严格遵守基金合同、《证券投资基金法》、《公开募集证券投资基金运作管理办法》等法律、法规和监管部门的相关规定,依照诚实信用、勤勉尽责、安全高效的原则管理和运用基金资产,在认真控制投资风险的基础上,为基金持有人谋取最大利益,没有损害基金持有人利益的行为。

## 4.3 公平交易专项说明

### 4.3.1 公平交易制度的执行情况

根据中国证监会颁布的《证券投资基金管理公司公平交易制度指导意见》,公司制定了《公平交易管理办法》和《异常交易监控及报告管理办法》等规章制度,涵盖了研究、授权、投资决策和交易执行等投资管理活动的各个环节,确保公平对待不同投资组合,防范导致不公平交易以及利益输送的异常交易发生。

公司制订了明确的投资授权制度,并建立了统一的投资管理平台,确保不同投资组合获得公平的投资决策机会。实行集中交易制度,对于交易所公开竞价交易,执行交易系统内的公平交易程序;对于债券一级市场申购、非公开发行股票申购等非集中竞价交易,按照价格优先、比例分配的原则对交易结果进行分配;对于银行间交易,按照时间优先、价格优先的原则公平公正的进行询价并完成交易。为保证公平交易原则的实现,通过制度规范、流程审批、系统风控参数设置等进行事前控制,通过对投资交易系统的实时监控进行事中控制,通过对异常交易的监控和分析实现事后控制。

### 4.3.2 异常交易行为的专项说明

本报告期内未发现本基金有可能导致不公平交易和利益输送的异常交易。

本报告期内无下列情况:所有投资组合参与的交易所公开竞价同日反向交易成交较少的单边交易量超过该证券当日成交量的 5%。

## 4.4 报告期内基金投资策略和运作分析

2018 年 10 月开始,我们认为国内宏观基本面在中美贸易摩擦趋缓,国内托底政策发力及改革预期升温的推动下将会逐步企稳,同时作为全球第二大经济体本身的经济韧性和潜力是非常惊人的。此外,对于那时的股市来说,估值处在历史非常低的位置,市场风险偏好和流动性正在发

生显著改善。所以我们大幅提升了产品仓位，并且重点布局了行业基本面优秀或处在行业基本面拐点的板块，例如：养殖、新能源、TMT、新能源汽车、高端制造和券商等板块。

2019 年 1 季度以来，股市强劲反弹，完美验证了我们对大盘走势的预判。同时，本产品重点布局的板块（例如，养殖、新能源、高端制造等）不仅大幅跑赢指数，同时也在所有行业中也排名非常靠前。

总的来说，受益于我们对股市的判断，和重点行业的选择，我们的产品 2019 年一季度取得了极为优异的收益。

2019 年以来，国内高频数据显示经济韧性非常强，叠加前期不断落地的经济维稳政策，我们认为国内经济将会在 2019 年 2 季度取得超越市场预期的表现。同时中美贸易摩擦有望达成最终协定。所以，虽然 1 季度股市已经取得较好的回报，但我们认为 2 季度股市仍将具备较多的结构性机会。具体落实到行业，我们依然看好中长期基本面优秀的养殖、新能源汽车、高端装备和券商。此外，部分周期性板块和消费品将会受益于经济企稳。

#### 4.5 报告期内基金的业绩表现

截至本报告期末万家经济新动能 A 基金份额净值为 1.2809 元，本报告期基金份额净值增长率为 36.02%；截至本报告期末万家经济新动能 C 基金份额净值为 1.2729 元，本报告期基金份额净值增长率为 35.53%；同期业绩比较基准收益率为 19.90%。

#### 4.6 报告期内基金持有人数或基金资产净值预警说明

本报告期内，自 1 月 1 日起至 3 月 31 日基金资产净值连续 58 个工作日低于五千万元。我司已经将该基金情况向证监会报备并提出解决方案，目前我司正积极加强营销，力争扩大本基金规模。本报告期内，未出现连续二十个工作日基金份额持有人数量不满两百人的情况。

## §5 投资组合报告

### 5.1 报告期末基金资产组合情况

序号	项目	金额（元）	占基金总资产的比例（%）
1	权益投资	5,752,721.93	77.54
	其中：股票	5,752,721.93	77.54
2	基金投资	-	-
3	固定收益投资	-	-
	其中：债券	-	-



	资产支持证券	-	-
4	贵金属投资	-	-
5	金融衍生品投资	-	-
6	买入返售金融资产	-	-
	其中: 买断式回购的买入返售金融资产	-	-
7	银行存款和结算备付金合计	1,354,338.56	18.25
8	其他资产	312,195.31	4.21
9	合计	7,419,255.80	100.00

## 5.2 报告期末按行业分类的股票投资组合

### 5.2.1 报告期末按行业分类的境内股票投资组合

代码	行业类别	公允价值（元）	占基金资产净值比例（%）
A	农、林、牧、渔业	304,500.00	4.31
B	采矿业	-	-
C	制造业	3,850,175.17	54.51
D	电力、热力、燃气及水生产和供应业	-	-
E	建筑业	422,090.00	5.98
F	批发和零售业	-	-
G	交通运输、仓储和邮政业	-	-
H	住宿和餐饮业	-	-
I	信息传输、软件和信息技术服务业	931,244.00	13.18
J	金融业	-	-
K	房地产业	-	-
L	租赁和商务服务业	-	-
M	科学研究和技术服务业	244,712.76	3.46
N	水利、环境和公共设施管理业	-	-
O	居民服务、修理和其他服务业	-	-
P	教育	-	-
Q	卫生和社会工作	-	-
R	文化、体育和娱乐业	-	-
S	综合	-	-
	合计	5,752,721.93	81.45

### 5.2.2 报告期末按行业分类的港股通投资股票投资组合

本基金本报告期末未持有港股通投资股票投资组合。

### 5.3 报告期末按公允价值占基金资产净值比例大小排序的前十名股票投资明细

序号	股票代码	股票名称	数量（股）	公允价值（元）	占基金资产净值比例（%）
1	300498	温氏股份	7,500	304,500.00	4.31
2	603218	日月股份	11,082	294,559.56	4.17
3	002124	天邦股份	16,100	281,428.00	3.98
4	002157	正邦科技	17,200	280,188.00	3.97
5	300443	金雷股份	15,186	275,929.62	3.91
6	600050	中国联通	40,400	274,316.00	3.88
7	601669	中国电建	47,000	271,190.00	3.84
8	002230	科大讯飞	7,200	261,288.00	3.70
9	300609	汇纳科技	6,000	259,560.00	3.67
10	002531	天顺风能	38,700	258,129.00	3.65

### 5.4 报告期末按债券品种分类的债券投资组合

本基金本报告期末未持有债券。

### 5.5 报告期末按公允价值占基金资产净值比例大小排序的前五名债券投资明细

本基金本报告期末未持有债券。

### 5.6 报告期末按公允价值占基金资产净值比例大小排序的前十名资产支持证券投资 明细

本基金本报告期末未持有资产支持证券。

### 5.7 报告期末按公允价值占基金资产净值比例大小排序的前五名贵金属投资明细

本基金本报告期末未持有贵金属。

### 5.8 报告期末按公允价值占基金资产净值比例大小排序的前五名权证投资明细

本基金本报告期末未持有权证。

### 5.9 报告期末本基金投资的股指期货交易情况说明

本基金本报告期末未持有股指期货。

### 5.10 报告期末本基金投资的国债期货交易情况说明

本基金本报告期末未持有国债期货。

## 5.11 投资组合报告附注

### 5.11.1 本基金投资的前十名证券的发行主体本期受到调查以及处罚的情况的说明

本报告期内, 本基金投资的前十名证券的发行主体不存在被监管部门立案调查的, 在报告编制日前一年内也不存在受到公开谴责、处罚的情况。

### 5.11.2 基金投资的前十名股票超出基金合同规定的备选股票库情况的说明

基金投资的前十名股票中, 不存在投资于超出基金合同规定备选股票库之外的股票。

### 5.11.3 其他资产构成

序号	名称	金额 (元)
1	存出保证金	2,817.46
2	应收证券清算款	270,034.35
3	应收股利	-
4	应收利息	358.33
5	应收申购款	38,985.17
6	其他应收款	-
7	待摊费用	-
8	其他	-
9	合计	312,195.31

### 5.11.4 报告期末持有的处于转股期的可转换债券明细

本基金本报告期末未持有处于转股期的可转换债券。

### 5.11.5 报告期末前十名股票中存在流通受限情况的说明

本基金报告期末前十名股票中不存在流通受限的情况。

## §6 开放式基金份额变动

单位: 份

项目	万家经济新动能 A	万家经济新动能 C
报告期期初基金份额总额	395,601.96	2,407,393.56
报告期期间基金总申购份额	1,519,222.20	3,515,539.66
减: 报告期期间基金总赎回份额	660,961.30	1,635,699.91
报告期期间基金拆分变动份额 (份额减少以“-”填列)	-	-
报告期期末基金份额总额	1,253,862.86	4,287,233.31

## §7 基金管理人运用固有资金投资本基金情况

报告期内基金管理人未发生运用固有资金申赎及买卖本基金的情况。

## §8 影响投资者决策的其他重要信息

### 8.1 报告期内单一投资者持有基金份额比例达到或超过 20%的情况

投资者类别	报告期内持有基金份额变化情况					报告期末持有基金情况	
	序号	持有基金份额比例达到或者超过 20% 的时间区间	期初份额	申购份额	赎回份额	持有份额	份额占比
机构	1	20190101-20190331	1,997,203.91	0.00	0.00	1,997,203.91	36.04%
产品特有风险							
<p>报告期内本基金出现了单一投资者份额占比达到或超过 20%的情况。</p> <p>未来本基金如果出现巨额赎回甚至集中赎回，基金管理人可能无法及时变现基金资产，可能对基金份额净值产生一定的影响，极端情况下可能引发基金的流动性风险，发生暂停赎回或延缓支付赎回款项。若个别投资者巨额赎回后本基金出现连续六十个工作日基金资产净值低于 5000 万元，还可能面临转换运作方式、与其他基金合并或者终止基金合同等情形。</p>							

## §9 备查文件目录

### 9.1 备查文件目录

- 1、中国证监会批准本基金发行及募集的文件。
- 2、《万家经济新动能混合型证券投资基金基金合同》。
- 3、万家基金管理有限公司批准成立文件、营业执照、公司章程。
- 4、本报告期内在中国证监会指定报纸上公开披露的基金净值、更新招募说明书及其他临时公告。
- 5、万家经济新动能混合型证券投资基金 2019 年第 1 季度报告原文。
- 6、万家基金管理有限公司董事会决议。

7、《万家经济新动能混合型证券投资基金托管协议》

**9.2 存放地点**

基金管理人和基金托管人的住所，并登载于基金管理人网站：[www.wjasset.com](http://www.wjasset.com)。

**9.3 查阅方式**

投资者可在营业时间至基金管理人办公场所免费查阅或登录基金管理人网站查阅。

万家基金管理有限公司

2019 年 4 月 18 日